



Morefunc

Préambule :

La majorité des applications DM51, notamment PAYECUICAE, FACTOREC et VARISTOCK, fonctionne grâce au concours de la macro complémentaire Morefunc, conçue par Laurent LONGRE.

Une macro complémentaire (également appelée *Complément* ou *Add-in*) est un programme ajoutant une ou plusieurs fonctionnalités supplémentaires à Excel. Il s'agit d'un classeur dont le fichier est généralement reconnaissable à son extension particulière ".xla" ou ".xlam" ou encore ".xll" et ne comportant aucune feuille visible.

Ce programme est conçu pour être installé en tant que *Complément* au tableur. Cette installation se réalise en 2 temps : copie des fichiers ".xla" ou ".xlam" ou ".xll" sur le disque dur, puis sélection des fichiers pour ajout dans la liste des macros complémentaires directement depuis Excel.

Après installation, l'accès aux nouvelles fonctionnalités dépend du programme lui-même et des choix de son auteur. Il peut s'agir d'un nouvel élément de menu ou d'un nouveau bouton dans le ruban ou barre d'outils Excel par exemple...

Morefunc est une macro complémentaire plus élaborée que d'ordinaire, qui bénéficie d'une installation automatisée par son fichier exécutable "Setup.exe".

Comme son nom l'indique, Morefunc ajoute des fonctions supplémentaires à Excel (67 en plus). Morefunc permet notamment la transformation d'un nombre en texte sous différentes formes.

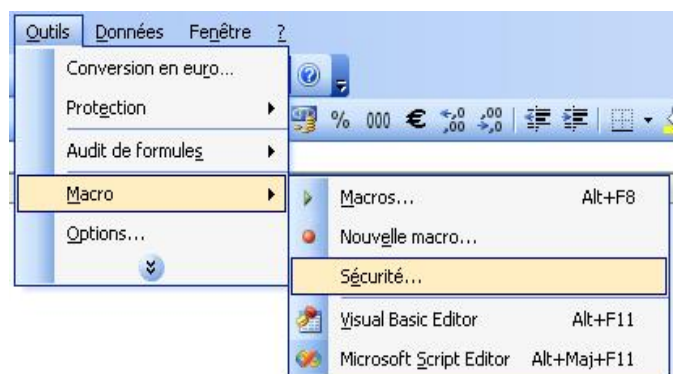
Initialement compatible avec les versions d'Excel95 à Excel2007, Morefunc est toujours fonctionnel avec les versions d'Excel2010 et Excel2013.

1 Préalable à l'installation d'un complément :

Pour des raisons de sécurité, Excel peut être paramétré pour n'accepter que les compléments émanant d'éditeurs approuvés par certificat et/ou désactiver automatiquement les macros non signées. Si vous souhaitez installer des macros complémentaires et/ou activer les macros et activeX, il vous faut vérifier que le paramétrage de sécurité le permette.

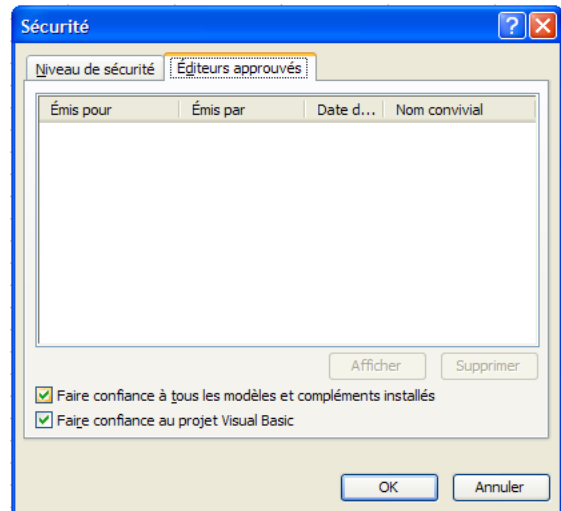
1.1 Sous Excel 2003 :

Cliquer sur le menu "Outils",
puis sur la catégorie "Macro",
et enfin sur la catégorie "Sécurité...".





Dans l'onglet "Éditeurs approuvés", vérifiez que les cases "Faire confiance à tous les modèles et compléments installés" et "Faire confiance au projet Visual Basic" soient cochées.



Dans l'onglet "Niveau de sécurité", vérifiez que l'option "Niveau de sécurité moyen." soit cochée.

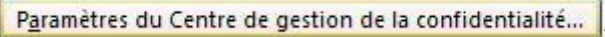


1.2 Sous Excel 2007 :

Cliquer sur le bouton office ,

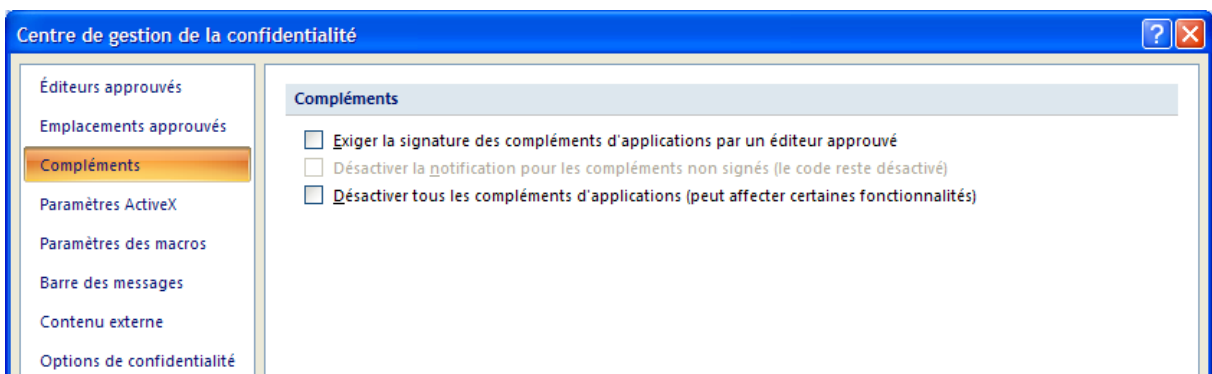
puis sur le bouton  "Options Excel" situé en bas à droite de la fenêtre.

Dans le volet de gauche, sélectionner la catégorie ,

puis à droite, cliquer sur le bouton ,

et sélectionner ensuite la catégorie .

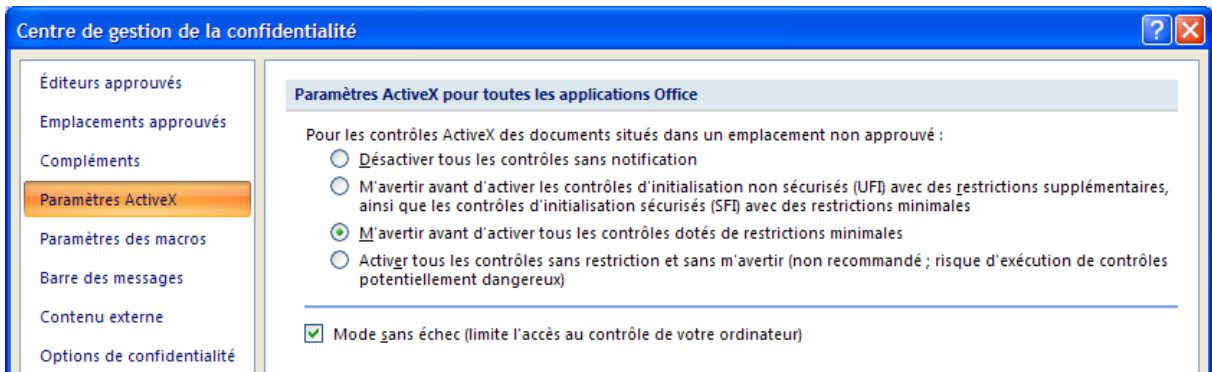
Dans la partie droite de cette fenêtre, assurez-vous qu'aucune option ne soit cochée.





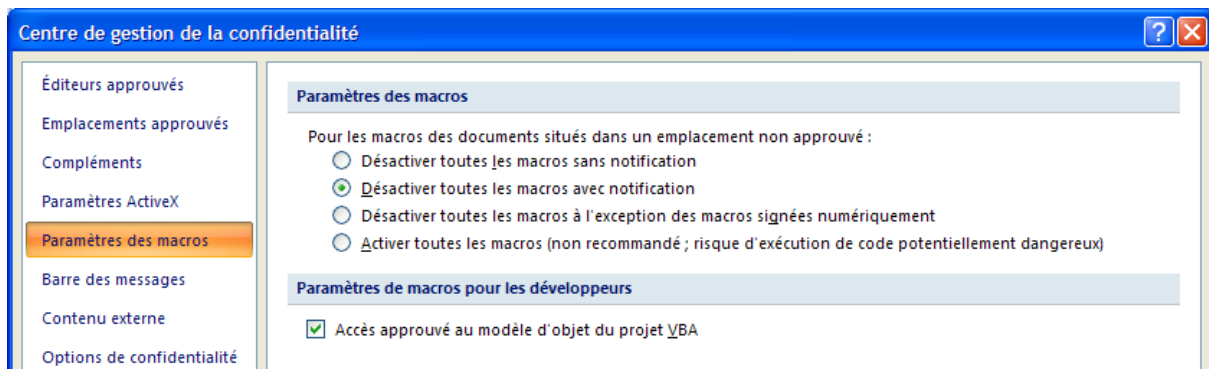
Puis sélectionner la catégorie **Paramètres ActiveX**.

Dans la partie droite de la fenêtre, assurez-vous que la case d'option "M'avertir avant d'activer tous les contrôles dotés de restrictions minimales" et la case "Mode sans échec (limite l'accès au contrôle de votre ordinateur)" soient cochées.



Sélectionner enfin la catégorie **Paramètres des macros**.

Dans la partie droite de la fenêtre, assurez-vous que la case d'option "Désactiver toutes les macros avec notification" et la case "Accès approuvé au modèle d'objet du projet VBA" soient cochées.



1.3 Sous Excel 2010 et 2013 :

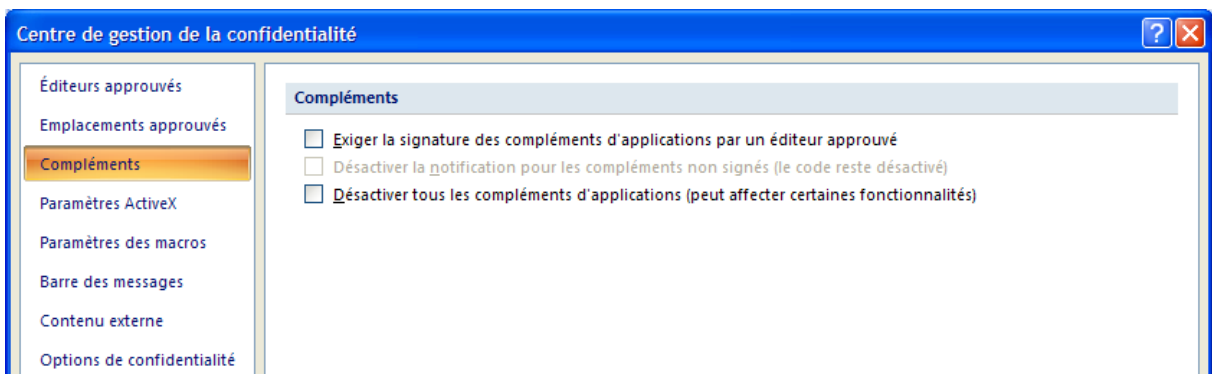
Sélectionner l'onglet de ruban "Fichier", puis la catégorie "Options".

Dans le volet de gauche, sélectionner la catégorie **Centre de gestion de la confidentialité**,

puis à droite, cliquer sur le bouton **Paramètres du Centre de gestion de la confidentialité...**,

et enfin sélectionner la catégorie **Compléments**.

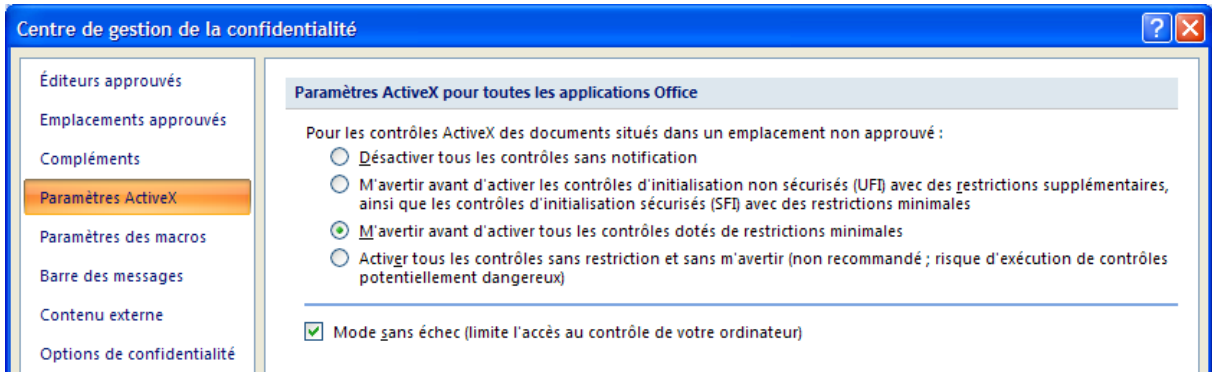
Dans la partie droite de cette fenêtre, assurez-vous qu'aucune option ne soit cochée.



Puis sélectionner la catégorie **Paramètres ActiveX**.

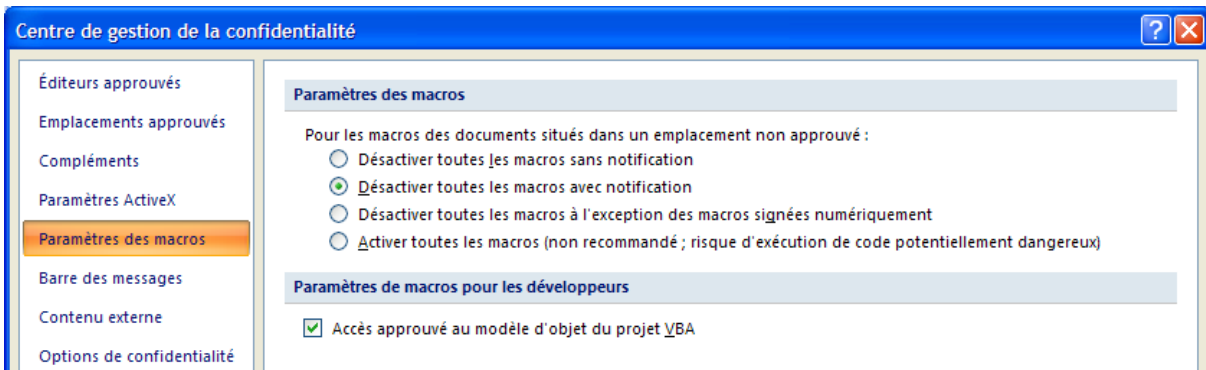


Dans la partie droite de la fenêtre, assurez-vous que la case d'option "M'avertir avant d'activer tous les contrôles dotés de restrictions minimales" et la case "Mode sans échec (limite l'accès au contrôle de votre ordinateur)" soient cochées.



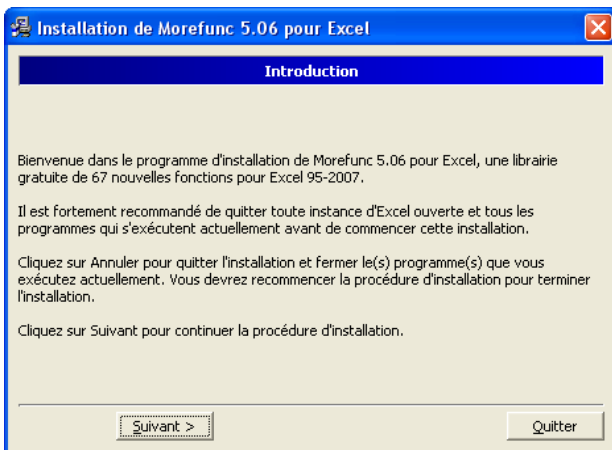
Sélectionner enfin la catégorie **Paramètres des macros**.

Dans la partie droite de la fenêtre, assurez-vous que la case d'option "Désactiver toutes les macros avec notification" et la case "Accès approuvé au modèle d'objet du projet VBA" soient cochées.

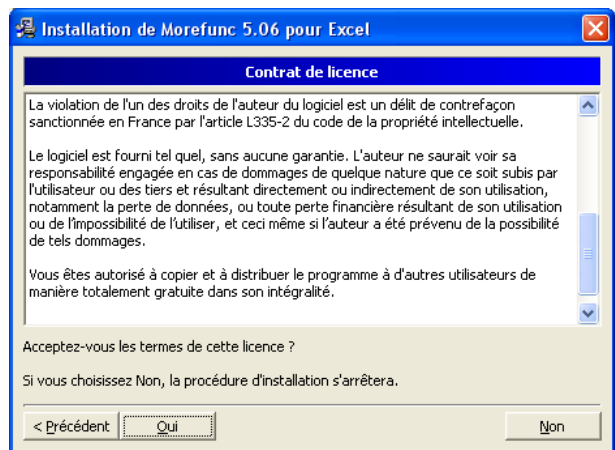


2 Installation :

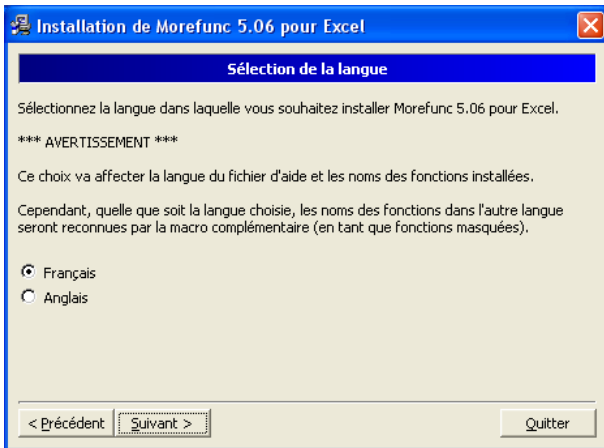
Pour installer Morefunc, il suffit d'enregistrer le fichier Morefunc.zip dans le répertoire de votre choix sur votre disque dur, puis d'ouvrir ce fichier enregistré, ensuite de cliquer sur Setup.exe et il ne reste dès lors qu'à suivre les instructions indiquées :



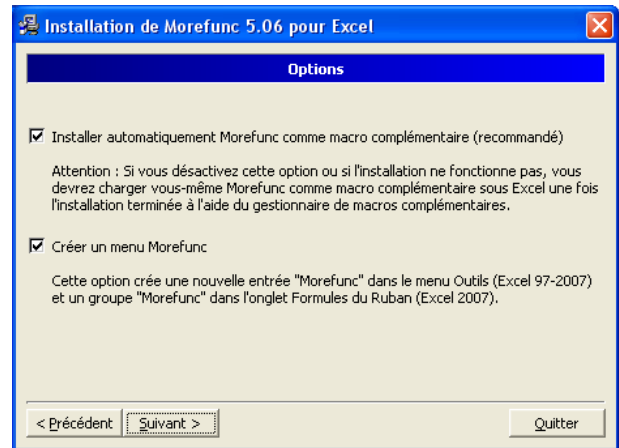
Cliquer sur "Suivant >".



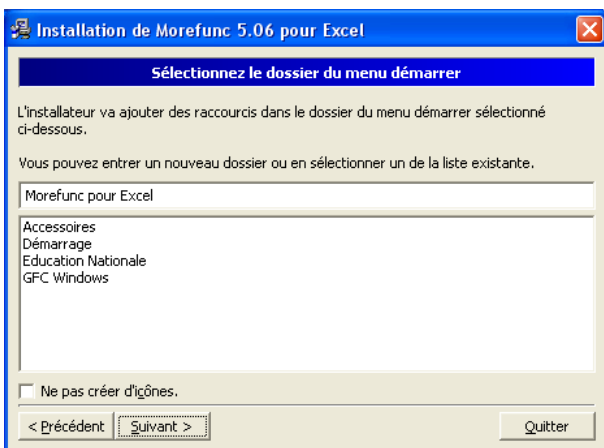
Cliquer sur "Oui".



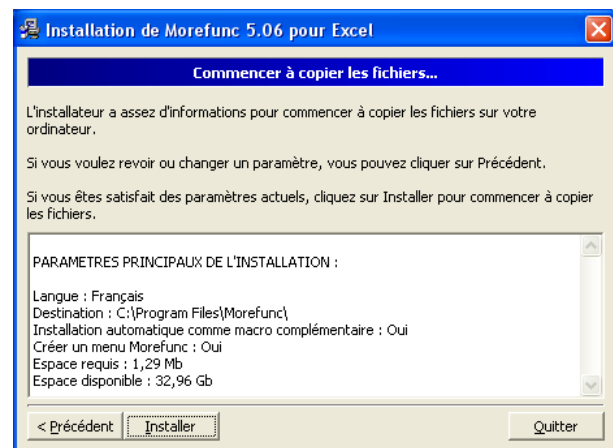
Français par défaut, cliquer sur "Suivant >".



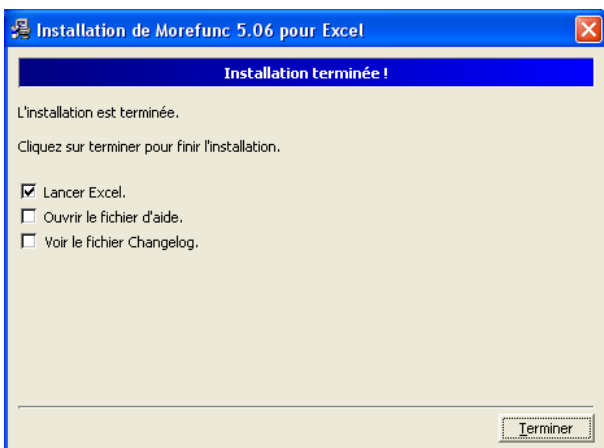
Cases cochées, cliquer sur "Suivant >".



Cliquer sur "Suivant >".



Cliquer sur "Installer".



Cliquer sur "Terminer". Laisser cochée la case "Lancer Excel" ouvre une feuille qui vous présente l'accès aux nouvelles fonctionnalités ainsi ajoutées à Excel.

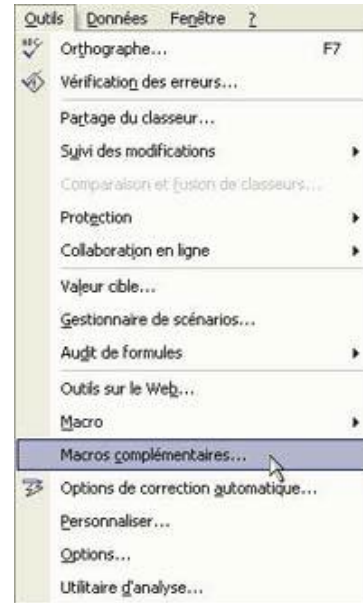
2.1 Précisions complémentaires :

En principe, l'installation de Morefunc active automatiquement l'accès à ses fonctions complémentaires sur les versions d'Excel95 à Excel2007. Toutefois, si malgré cette installation, ces fonctions ne sont pas opérationnelles (mention **#NOM!** ou **#VALEUR!** affichée en lieu et place de l'arrêté en toutes lettres des applications DM51), il convient de vérifier que la macro complémentaire Morefunc est bien activée dans Excel.




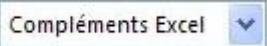
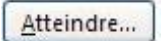
2.1.1 1ère étape sur Excel 2003 :

Cliquer sur le menu "Outils",
puis sur la catégorie "Macro complémentaires..."


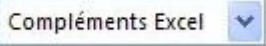
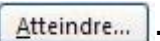


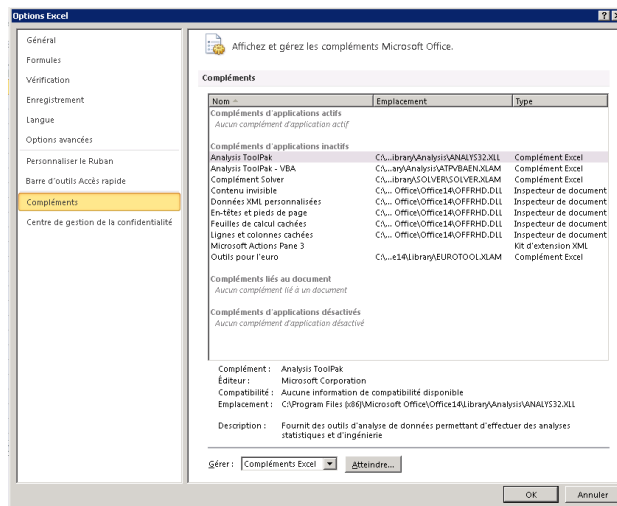
2.1.2 1ère étape sur Excel 2007 :

Cliquer sur le bouton office ,
puis sur le bouton  "Options Excel" situé en bas à droite de la fenêtre.

Dans le volet de gauche, sélectionner la catégorie , puis après avoir vérifié que dans la zone Gérer, le menu déroulant était bien sur Gérer : , cliquer sur le bouton .

2.1.3 1ère étape sur Excel 2010 et 2013 :

Sélectionner l'onglet de ruban "Fichier",
puis la catégorie "Options".
Dans le volet de gauche, sélectionner la catégorie .
Après avoir vérifié que dans la zone Gérer, le menu déroulant est bien sélectionné sur Gérer : , choisir un complément d'application actif ou inactif (n'importe lequel) et cliquer sur le bouton .

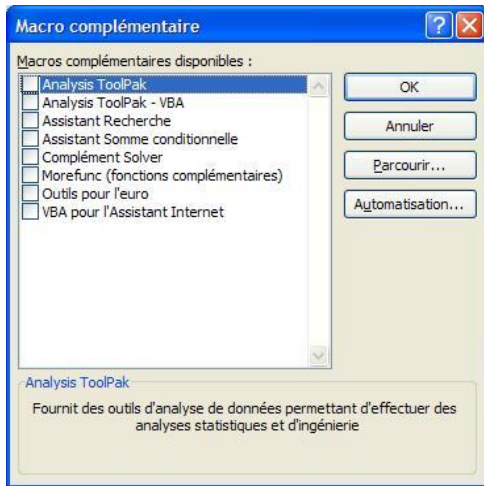


2.1.4 2ème étape sur Excel 2003, 2007, 2010 et 2013 :

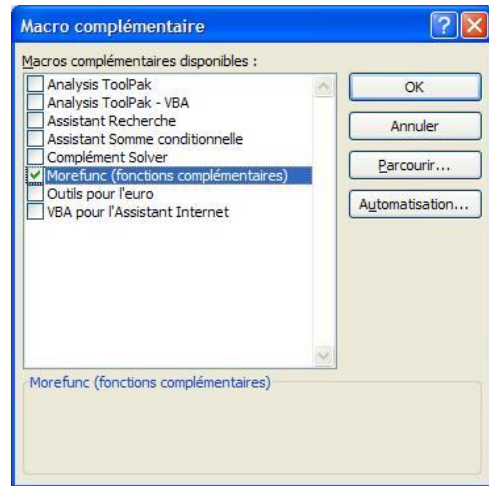
A cette étape, dans toutes les versions Excel, vous obtenez la liste des macros complémentaires disponibles, dont Morefunc sous Excel 2003 et Excel 2007. Il suffit dès lors d'activer la macro complémentaire Morefunc en cochant la case correspondante comme suit :



avant :



après :



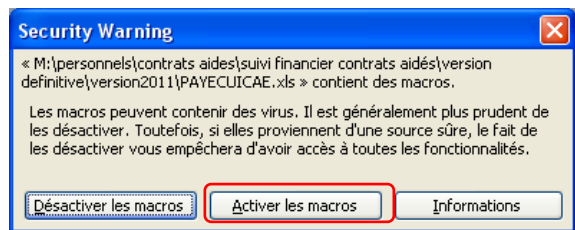
Si Morefunc n'apparaît dans cette liste (ce qui doit normalement être le cas pour Excel 2010), il suffit de cliquer sur le bouton "Parcourir...", puis de rechercher les fichiers correspondant à cette macro complémentaire, en principe dans C:\Program Files\Morefunc.

3 fichiers de macros complémentaires doivent être visibles : "Morefunc.xll", "Morefunc11.xla" et "Morefunc12.xlam".

Sélectionner tout d'abord le fichier "Morefunc.xll" et cliquer sur OK. Renouveler l'opération pour les fichiers "Morefunc11.xla" et "Morefunc12.xlam". Cliquer enfin sur OK pour valider et fermer la fenêtre des macros complémentaires disponibles, non sans vous être préalablement assuré que la case correspondante à Morefunc est bien cochée...

3 Activation des Macros et ActiveX :

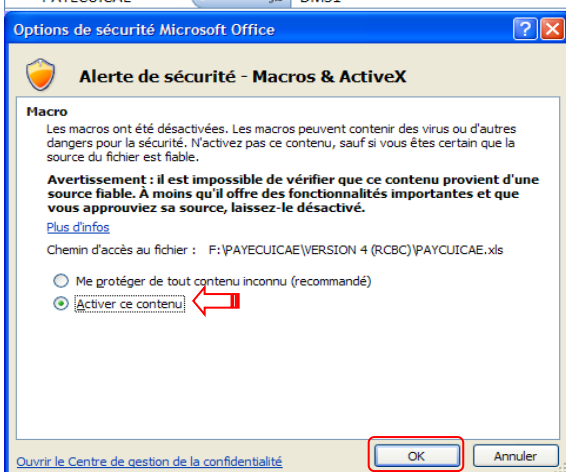
A l'ouverture du fichier, Excel 2003 vous demande si vous voulez activer les macros, en l'occurrence vous cliquez sur "Activer les macros".



Sous Excel 2007, le contenu actif est désactivé par défaut et vous en êtes alerté plutôt discrètement !

L'avertissement de sécurité apparaît dans la barre des messages, entre le ruban de menu et la barre de formule.

Il vous suffit dès lors de cliquer sur le bouton "Options...", ce qui a pour effet d'ouvrir une fenêtre du même nom. Cochez "Activer ce contenu", puis cliquez



de sécurité apparaît tout aussi discrètement dans la barre des messages. Il convient dès lors de cliquer directement sur le bouton "Activer le contenu".



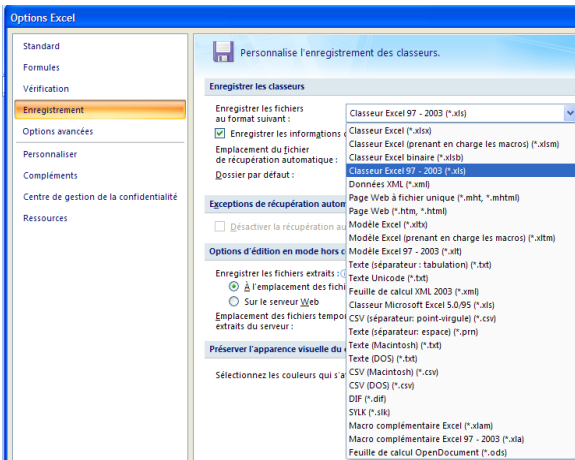
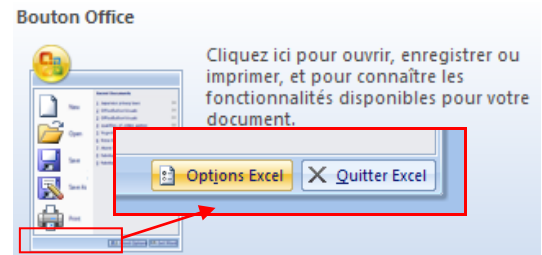
Les macros doivent être activées à chaque ouverture du fichier !



Rappelons que l'enregistrement des fichiers au format Classeur Excel 2007, 2010 et 2013 (*.xlsx) ne prend pas en charge les macros. Il pourrait donc s'avérer judicieux, voire salutaire, de paramétrer l'enregistrement par défaut des fichiers au format Classeur Excel97-2003 (*.xls).

Pour se faire sur Excel 2007, il convient de cliquer sur le bouton office qui, bien que discret, offre de multiples options de paramétrage d'Excel.

Pour aboutir au même résultat sur Excel 2010 et 2013, l'opération est sensiblement identique puisqu'il suffit de sélectionner l'onglet de ruban "Fichier", puis la catégorie "Options".



Sur Excel 2007 comme sur Excel 2010 et 2013, il vous suffit dès lors de sélectionner la catégorie enregistrement, puis de dérouler le menu de choix de format par défaut et de sélectionner celui à retenir...

En cas de changement d'ordinateur ou de version d'Excel, le programme Morefunc doit obligatoirement être réinstallé.